

# 臺中市龍井區實價登錄資訊統計分析（113年第2季）

表1 龍井區實價登錄施行後每季房地買賣移轉案件統計表

季別	項目	買賣移轉案件數(件)	土地移轉筆數(筆)	建物移轉棟數(棟)
104年第1季		206	365	147
104年第2季		227	404	182
104年第3季		241	434	182
104年第4季		398	1135	209
105年第1季		214	292	116
105年第2季		299	444	195
105年第3季		312	427	214
105年第4季		293	510	223
106年第1季		185	327	157
106年第2季		210	375	179
106年第3季		266	534	176
106年第4季		257	530	207
107年第1季		248	574	186
107年第2季		244	426	162
107年第3季		268	522	165
107年第4季		262	491	161
108年第1季		291	692	210
108年第2季		405	570	331
108年第3季		324	537	210
108年第4季		343	846	289
109年第1季		295	553	266
109年第2季		236	428	171
109年第3季		332	701	252
109年第4季		386	852	274
110年第1季		421	1141	325
110年第2季		456	1119	320
110年第3季		263	434	204
110年第4季		335	649	217
111年第1季		351	707	257
111年第2季		346	1128	238
111年第3季		328	872	201
111年第4季		439	728	341
112年第1季		411	807	347
112年第2季		432	1,010	392
112年第3季		307	641	240
112年第4季		414	1,255	285
113年第1季		658	815	561
113年第2季		495	747	431

備註：配合價格資訊統計分析，本統計自104年第1季開始。

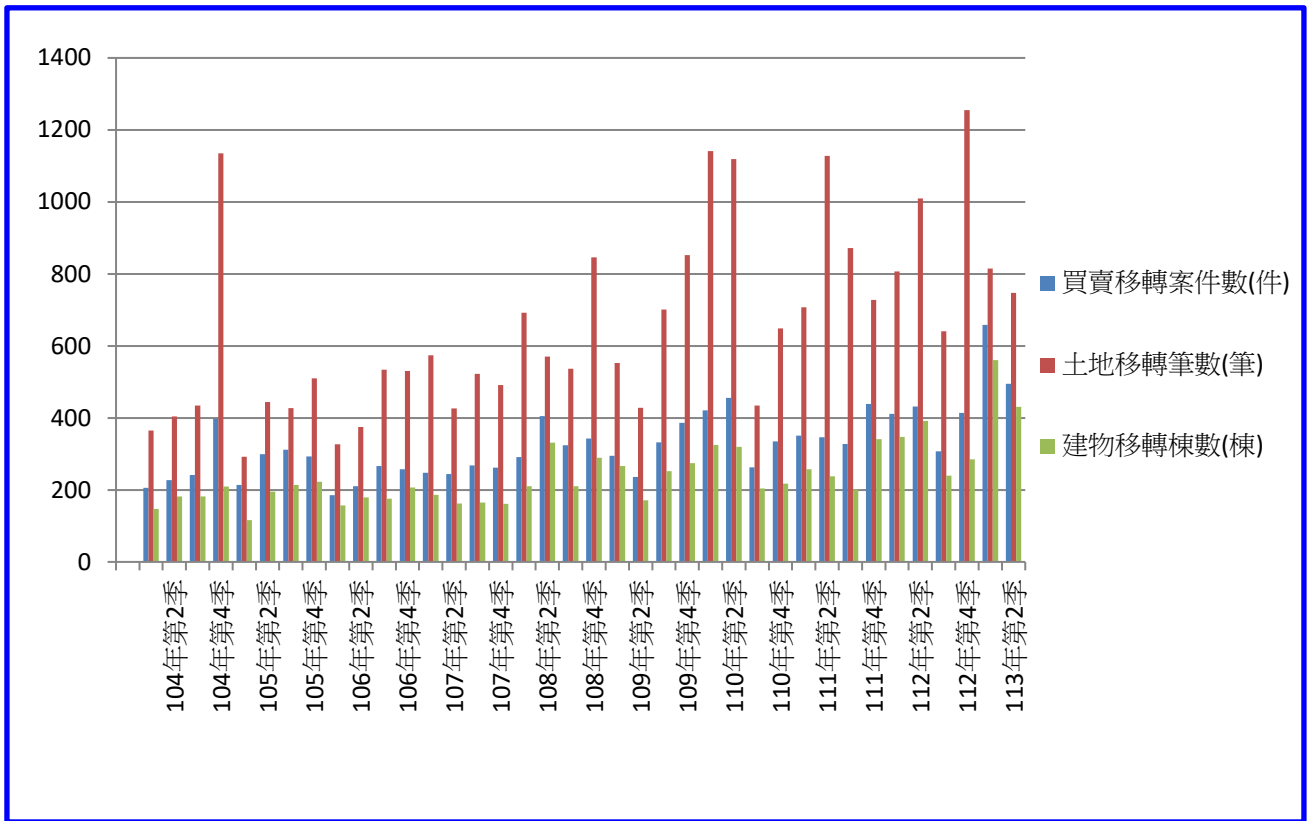


圖1 龍井區每季房地買賣移轉案件增減圖

表2 優化公車東海別墅、坪頂站周邊每季移轉價格資訊統計表

季別 \ 項目	公寓平均單價 (萬元/坪)	華廈平均單價 (萬元/坪)	住宅大樓平均單價 (萬元/坪)	透天厝平均總價 (萬元)
104年第1季	9.9	11.2	12.5	971.0
104年第2季	10.6	11.6	10.2	995.0
104年第3季	12.3	12.8	10.2	967.0
104年第4季	13.1	13.1	10.5	959.0
105年第1季	13.8	12.9	10.6	954.0
105年第2季	15.2	16.4	10.6	993.0
105年第3季	14.6	10.9	10.6	1,007.0
105年第4季	13.6	10.9	10.6	987.0
106年第1季	13.5	12.2	13.3	1,008.0
106年第2季	12.8	13.1	13.3	1,012.0
106年第3季	12.8	18.9	13.3	820.0
106年第4季	12.8	17.7	13.3	1,200.0
107年第1季	12.8	13.3	13.3	992.0
107年第2季	12.8	16.7	13.3	1,385.0
107年第3季	12.8	16.7	13.3	1,039.0
107年第4季	13.2	16.7	13.3	1,120.0
108年第1季	13.2	16.7	13.3	1,020.0
108年第2季	14.8	18.3	13.3	1,026.0
108年第3季	15.3	18.4	13.3	1,159.0
108年第4季	16.6	17.8	13.3	999.0
109年第1季	14.6	17.9	13.3	1,046.0
109年第2季	15.4	15.1	13.3	1,108.0
109年第3季	16.7	16.9	13.3	1,083.0
109年第4季	16.6	17.4	13.3	1,232.0
110年第1季	16.5	15.2	13.3	1,380.0
110年第2季	15.6	18.9	16.6	1,353.0
110年第3季	16.1	20.7	16.6	1,492.0
110年第4季	17.8	19.8	16.6	1,505.0
111年第1季	17.5	19.0	16.6	1,431.0
111年第2季	16.7	15.8	16.6	1,308.0
111年第3季	19.6	19.6	16.6	1,502.0
111年第4季	19.2	19.6	16.6	1,502.0
112年第1季	19.1	18.3	16.6	1,513.6
112年第2季	12.9	20.4	16.6	1,488.5
112年第3季	18.2	21.1	16.6	1,249.8
112年第4季	19.9	17.8	16.6	1,332.4
113年第1季	21.0	21.5	31.7	1,592.1
113年第2季	20.8	25.8	26.7	1,707.4

備註：

一、統計類別：公寓(5樓含以下無電梯)、華廈(10層含以下有電梯)、住宅大樓(11層含以上有電梯)及透天厝，共計4種。

二、平均單價、總價係以各行政區進行統計，未區分不同使用分區或編定類別，並採算術平均數方式計算，各統計類型如非屬該行政區建物主要類型，或各季樣本(件)數過少，不予統計；公寓、華廈、住宅大樓係剔除「1層」、「1、2層」及「僅地下層」之移轉層次統計而得。

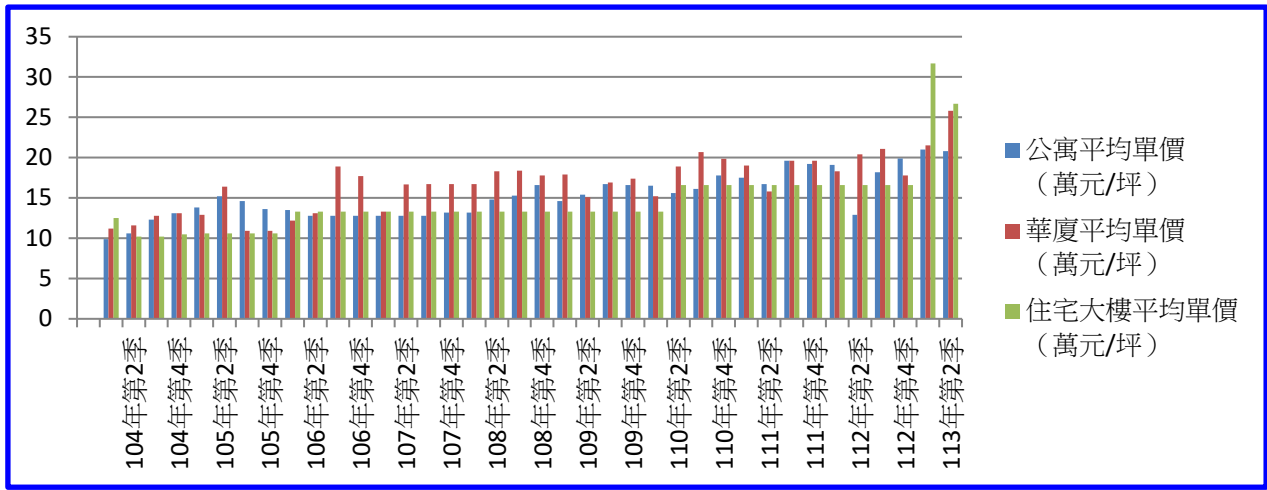


圖2 優化公車東海別墅、坪頂站周邊（公寓、華廈、住宅大樓）每季移轉價格資訊趨勢圖

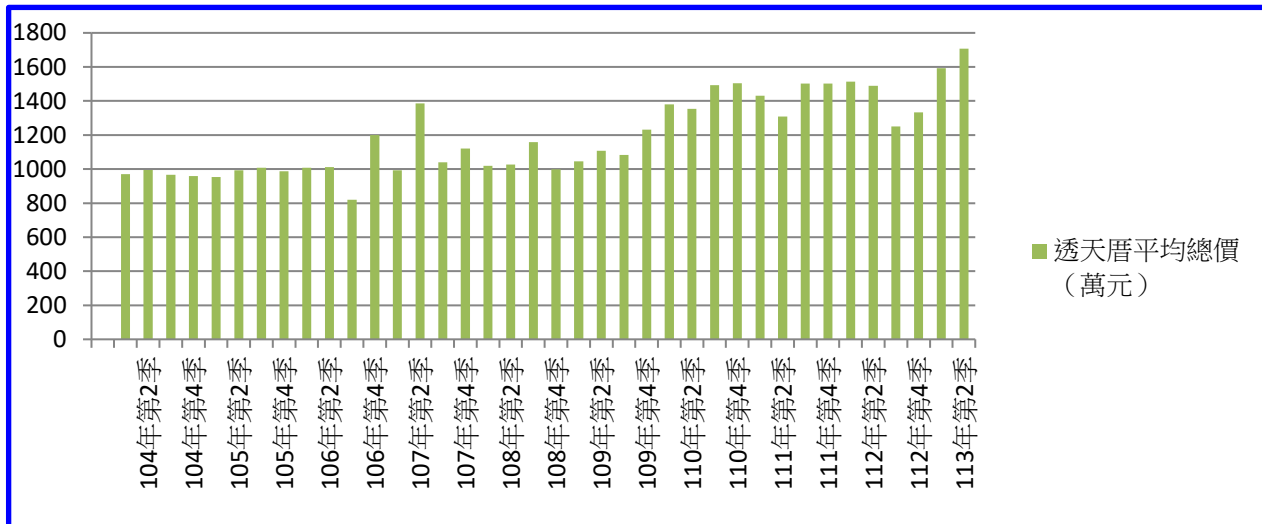


圖3 優化公車東海別墅、坪頂站周邊（透天厝）每季移轉價格資訊趨勢圖

## 【實價登錄價格動態分析】

本季對外提供查詢之買賣實價案件計421件，較上季減少174件，減少幅度為29.24%。至於本季土地及房地交易件數部分，住宅區房地買賣實價案件計242件，較上季減少246件，交易標的多位於沙田路五段之新建住宅大樓；住宅區土地買賣實價案件計28件，較上季減少5件；農業區土地買賣實價案件計15件，較上季增加5件，成交案件多位於中山段及竹泉段之農業區土地；工業區土地買賣實價案件計6件，較上季減少2件；乙種建築用地房地買賣實價案件計62件，較上季增加38件，成交案件多位於新興路周邊巷弄及中沙路1巷內新成屋；農牧用地土地買賣實價案件計7件，上季無類此案件。整體而言，本季土地及房地成交件數較上季減少。